

IX Seminario Internacional “Comunidades inclusivas: un compromiso estatal”

La estrategia de RBC: Oportunidad para
operacionalizar compromisos en el
cumplimiento de leyes y convenciones

Dr Federico Montero Mejía

CCSS-CENARE

montero_fede@yahoo.com





Oficina
Internacional
del Trabajo



Organización de las Naciones
Unidas para la Educación,
la Ciencia y la Cultura



Organización
Mundial
de la Salud



RBC

**Estrategia para la rehabilitación,
la igualdad de oportunidades,
la reducción de la pobreza
y la integración social de las
personas con discapacidad**

**Documento de posición conjunta
2004**

RBC: Qué es ?

- *“una estrategia de desarrollo comunitario para la rehabilitación, la igualdad de oportunidades y la integración social de las personas con discapacidad”*

RBC es:

DESARROLLO INCLUSIVO Basado en la Comunidad



Exclusión

- Proceso mediante el cual los individuos o los grupos son total o parcialmente aislados de una participación plena en la sociedad en la que viven.

Privación:

- Social
- Económica
- Política

Exclusión-Marginación

- Una situación social de desventaja económica, profesional, política o de estatus social, producida por las dificultades que una persona o grupo enfrenta, para integrarse a alguno de los sistemas de funcionamiento

Los problemas en titulares

- *“Cientos de niños sin escuela al iniciarse período escolar,”*
- *“Pobreza del país se mantiene en 22 %,”*
- *“Crece desempleo; se trasladan empresas maquiladoras a ...,”*
- *“Discapacitados se quejan de falta de transporte accesible ...”*

Las propuestas de solución

- *“MEP anuncia política para asegurar escuelas para todos los niños del país”,*
- *“Se crearán nuevas zonas francas para atraer inversión y generar más empleo,”*
- *“Gobierno buscará aplicar la ley para asegurar buses accesibles para discapacitados”.*
- *“Se espera que con nueva política pobreza baje 10 %”.*



Las malas soluciones

- *“Fracasa política de “educación para todos” por falta de recursos”,*
- *“Meta para bajar pobreza en 10 % no se cumple; corrupción afectó programa”,*
- *“Creció desempleo a pesar de política de apertura de zonas francas”,*
- *“Autobuseros se resisten a ofrecer buses accesibles; Gobierno insiste en aplicar ley...”*

¿Por qué entonces, el enfoque de desarrollo inclusivo ha sido ignorado?

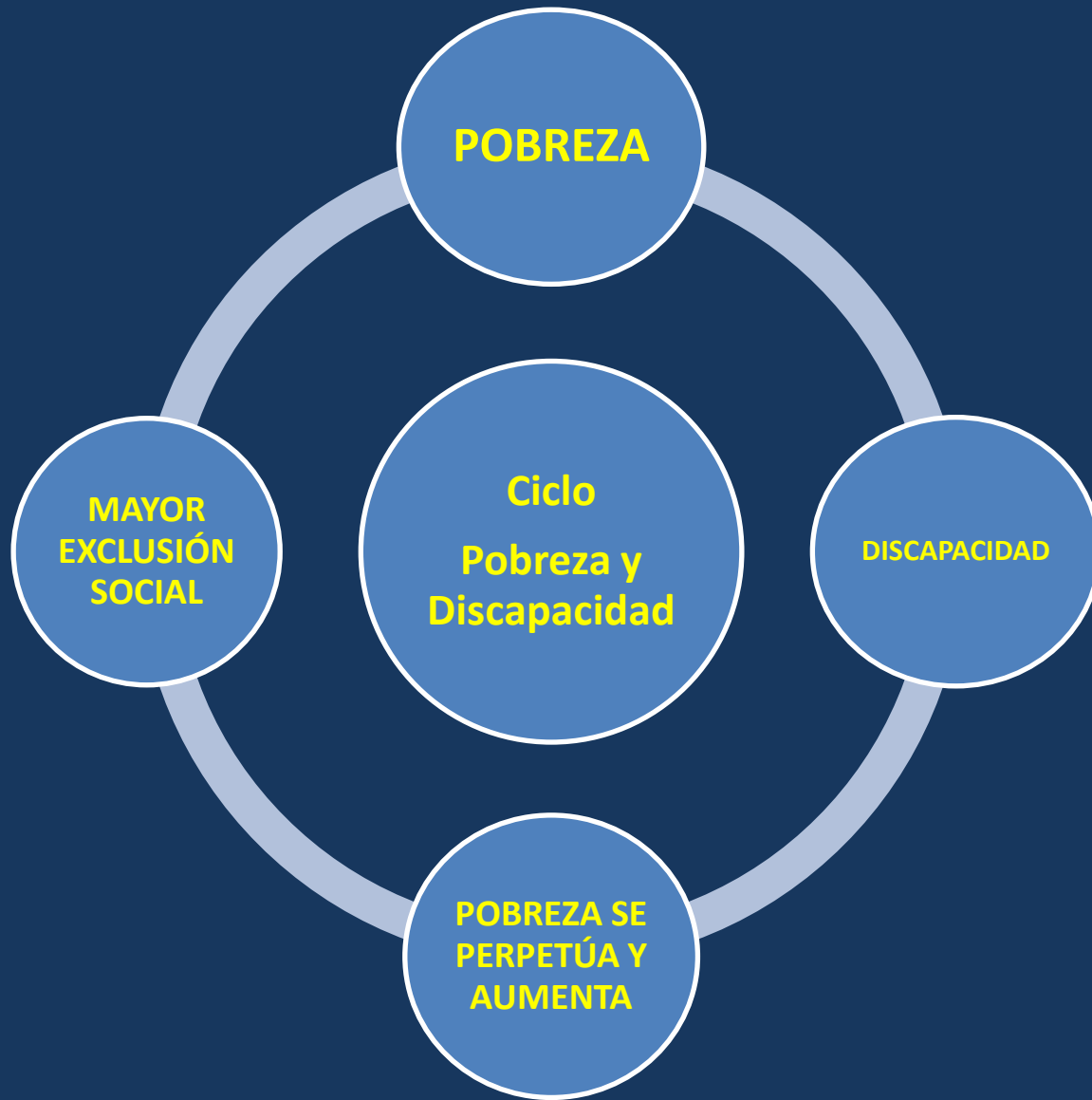
- Porque atender las necesidades específicas de las personas con discapacidad es considerado un costo y no una inversión, por la mayoría de los especialistas en políticas públicas.

ODM

- **ODM 1. Erradicar la pobreza extrema y el hambre:** Quinta parte de los pobres tienen discapacidad
- **ODM 2. Lograr la educación primaria universal:** No se cumplirá si no se incluye a niños con discapacidad
- **ODM 3. Promover la equidad de género y el fortalecimiento de las mujeres:** Mujeres y niñas con discapacidad que son pobres tienen menos poder
- **ODM 4. Reducir la mortalidad infantil:** Niños y niñas con discapacidad tienen mayor riesgo

ODM

- **ODM 5. Mejorar la salud materna:** Relación directa con prevención /Mujeres con discapacidad con más riesgos
- **ODM 6. Combatir el VIH/SIDA, malaria y otras enfermedades:** Personas con SIDA tienen discapacidad /Prevención y atención incluye a PCD
- **ODM 7. Garantizar la sostenibilidad ambiental:** Ambiente contaminado genera discapacidad
- **ODM 8. Desarrollar una alianza global para el desarrollo:** Implica necesariamente la inclusión de todas las personas



- *"Nunca antes ha habido un número tan reducido de personas equivocadas que hayan ejercido un efecto tan devastador sobre tantas personas a la vez".*

- **Susan George**

- *"Nunca el mundo ha sido tan desigual en las oportunidades que brinda, pero tampoco ha sido nunca tan igualador en las ideas y las costumbres que impone. En el mundo sin alma que se nos obliga aceptar como único mundo posible, no hay pueblos sino mercados"*

- **E. Galeano**

Marco Legal

*Ley de Igualdad de Oportunidades para las
Personas con Discapacidad*

(Ley No. 7600)

Convención sobre los

Derechos de las Personas con Discapacidad

(Ley No. 8661)

Lo mejor para el país

- Las personas crecen como personas cuando son independientes.
- En vez de vivir mal con la ayuda que sale de los impuestos de los demás, pagar impuestos es mejor.
- Inversión social y no gasto improductivo.
- Contribuir al desarrollo del país.

...es incluir a las PcD

Artículo 4

Obligaciones generales

- 1. *“Los Estados Partes se comprometen a asegurar y promover el pleno ejercicio de todos los derechos humanos y las libertades fundamentales de las personas con discapacidad sin discriminación alguna por motivos de discapacidad”.*

Para ello...

- a. **Adoptar todas las medidas legislativas**
- b. **Modificar o derogar leyes, reglamentos, costumbres y prácticas existentes**
- c. **Tener en cuenta, en todas las políticas, la protección y promoción de los derechos humanos**
- d. **Las autoridades e instituciones públicas actúen conforme a lo dispuesto**
- e. **Ninguna persona, organización o empresa privada discrimine**
- f. **Diseño universal**
- g. **Disponibilidad y uso de nuevas tecnologías**
- h. **Información accesible**
- i. **Formación de profesionales**

Atención Primaria de Salud Renovada

- Hay dos principios básicos en la Declaración de Alma Ata:
 1. La **Responsabilidad del Estado** para garantizar los servicios de salud.
 2. La importancia fundamental de **el Control de las Personas**, para decidir acerca de sus necesidades y servicios de salud.

APS

- **La Renovación de la Atención Primaria de Salud en las Américas:**
Documento de Posición de la Organización Panamericana de la Salud/Organización Mundial de la Salud (OPS/OMS)-2007

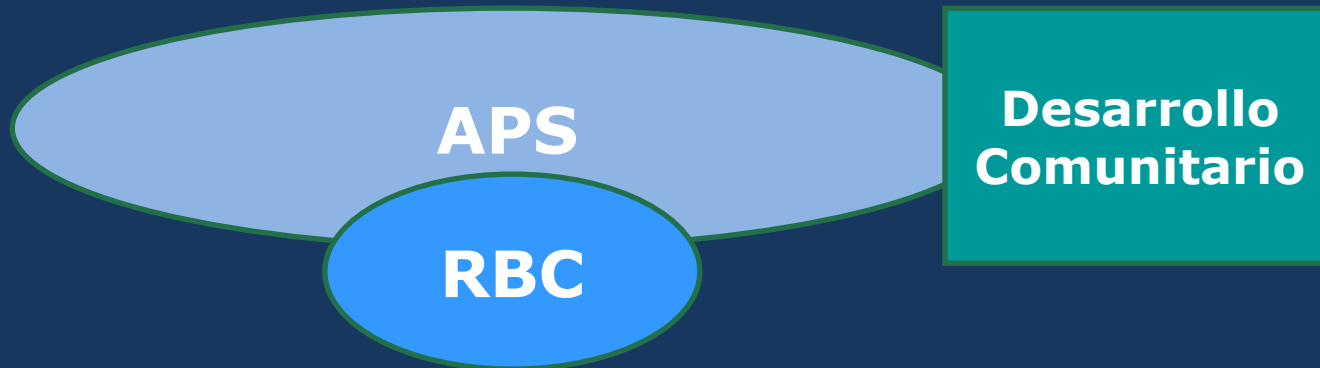
APS Renovada

- *Aún hoy, la APS representa una fuente de inspiración y esperanza no sólo para el personal de los servicios de salud sino para la comunidad en general.*
- *La renovación de la APS supone reconocer y facilitar su importante papel en la promoción de la equidad en salud y del desarrollo humano.*

APS



RBC

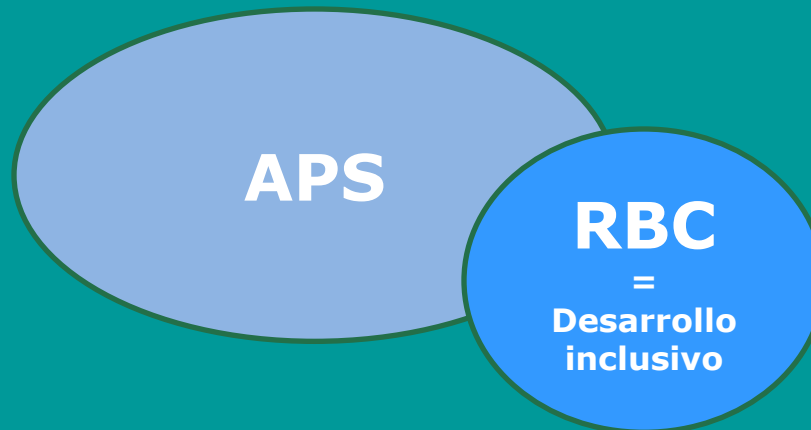


APS



RBC

Desarrollo Comunitario



Objetivos de la RBC

Asegurar que las PCD:

- Puedan desarrollar al máximo sus capacidades físicas y mentales,
 - tengan acceso a los servicios y a las oportunidades,
 - sean colaboradores activos dentro de la comunidad y la sociedad en general.
-
- Impulsar a la promoción y la protección de los derechos de las personas con discapacidad mediante transformaciones en la comunidad

Elementos Básicos de la RBC

- **Participación de la Comunidad**
- **Participación de las OPD**
- **Políticas nacionales**
- **Estructura de gestión**
- **Apoyo de diversos ministerios, ONGs y otros interesados**

RBC: Apoyo Multisectorial y acciones Intersectoriales

- Social
- Salud
- Educación
- Laboral
- ONGs
- Medios de comunicación



La RBC es...

...una estrategia de desarrollo comunitario para la rehabilitación, la igualdad de oportunidades y la integración social de las personas con discapacidad

A través de la RBC:

- Se activa a las comunidades para promover y proteger los derechos humanos por medio de cambios en las comunidades,**
- Se proporcionan servicios y se asegura igualdad de oportunidades,**
- Se asegura que las personas con discapacidad y sus familias tengan un papel activo en la planificación, ejecución, monitoreo, evaluación y toma de decisiones de todas las actividades.**

Estrategia



Estrategia

DRAE

- 1. Arte para dirigir las operaciones militares*
- 2. Arte, traza para dirigir un asunto*
- 3. Es un proceso regulable, conjunto de reglas que aseguran un decisión óptima en cada momento*

Táctica y Estrategia

M. Benedetti

*Mi táctica es mirarte
aprender cómo sos
quererte como sos*

*mi táctica es hablarte
y escucharte
construir con palabras
un puente indestructible*

*mi táctica es
quedarme en tu recuerdo
no se como ni se
con que pretexto
pero quedarme en vos*

*mi táctica es ser franco
y saber que sos franca
y que no nos vendamos
simulacros
para que entre los dos
no haya telón ni abismos*

*mi estrategia es
en cambio
más profunda y más simple*

*mi estrategia es
que un día cualquiera
no sé cómo ni se
con qué pretexto
por fin me necesites*

RBC: Desarrollo Inclusivo Basado en la Comunidad

ESTRATEGIA:

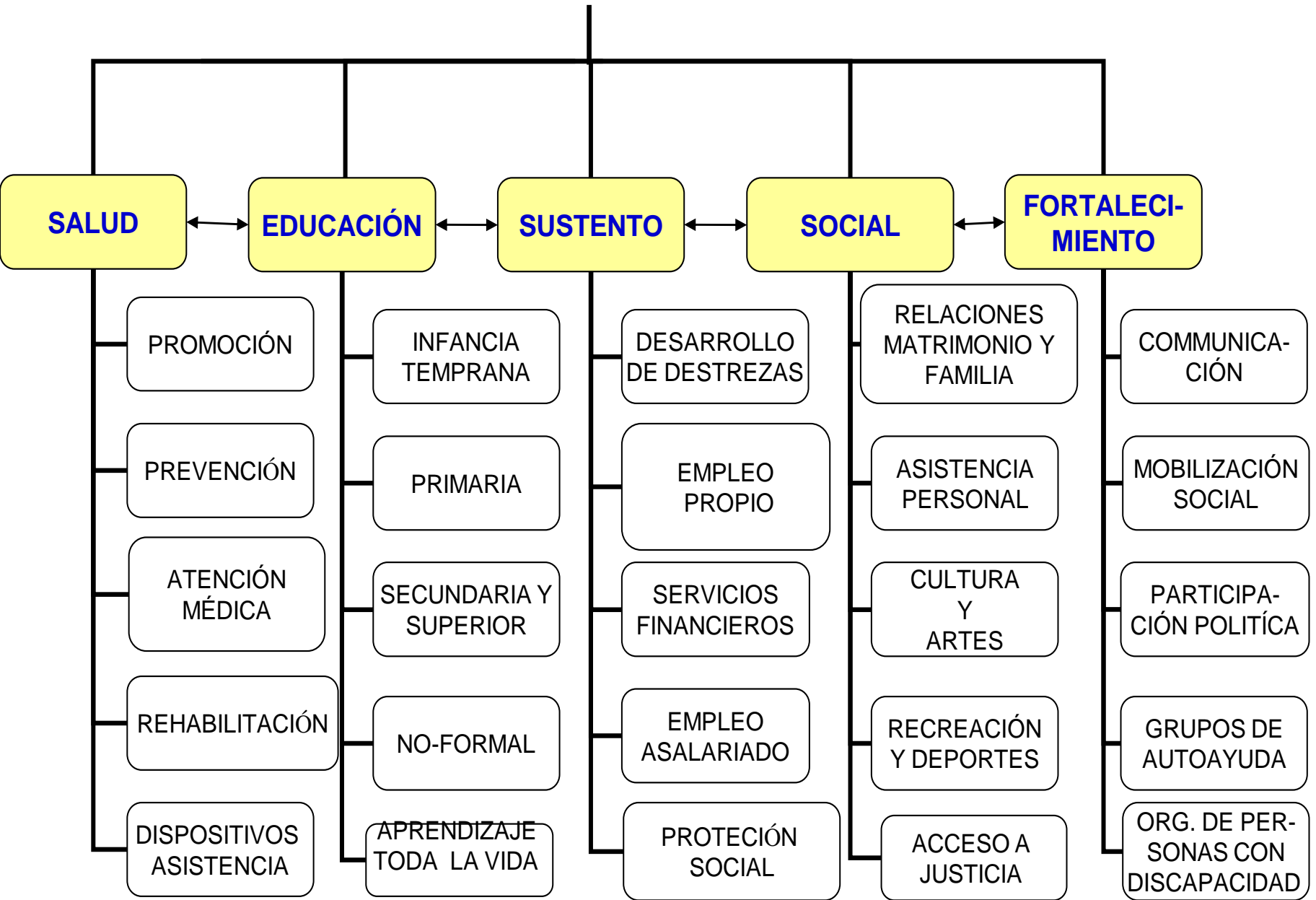
Que RECONOCE que las mismas personas con discapacidad, sus familias y las comunidades pueden hacer mucho por ellas mismas si tienen acceso a la información, al conocimiento y habilidades.

- Que PROMUEVE la potenciación de las personas con discapacidad y sus familias.
- Que FACILITA realizar acciones de promoción, trabajo e independencia económica, servicios de rehabilitación, provisión de ayudas técnicas, recreación, deporte y cultura.

La RBC hoy

- *“Se lleva a la práctica mediante los esfuerzos combinados de las mismas personas con discapacidad, sus familias, organizaciones y comunidades, y los servicios gubernamentales y no gubernamentales de salud, educación, capacitación vocacional, social y otros servicios pertinentes”*

MATRIZ DE RBC



RBC: Desarrollo Inclusivo Basado en la Comunidad

- **META**
- **PAPEL**
- **RESULTADOS ESPERADOS**

La RBC: Salud

META:

- Las personas con discapacidad logran su más alto estándar de salud alcanzable

ROL:

- El rol de la RBC es trabajar cerca del sector de la salud para asegurar que las necesidades de las personas con discapacidad y sus familias sean consideradas en las áreas de: promoción, prevención, atención médica, rehabilitación y dispositivos de asistencia personal. La RBC también necesita trabajar con los individuos y sus familias para facilitar su acceso a los servicios de salud, y trabajar con otros sectores para asegurar que sean considerados todos los aspectos de la salud.

La RBC: Salud

Resultados deseables:

- Las personas con discapacidad y los miembros de sus familias han mejorado sus conocimientos acerca de su salud y participan activamente para alcanzar la buena salud.
- El sector de la salud está consciente de que las personas pueden lograr buena salud y no discrimina por discapacidad y otros factores como el género.
- Las personas con discapacidad y sus familias tienen acceso a la atención de la salud y servicios de rehabilitación, preferiblemente en o cerca de sus comunidades y a un costo que puedan cubrir.
- Las intervenciones de salud y rehabilitación permiten que las personas con discapacidad sean activos participantes en la vida de la familia y comunidad.
- Hay una mejor colaboración entre todos los sectores del desarrollo, incluyendo la educación, subsistencia y el sector social, para alcanzar una buena salud para las personas con discapacidad.

La RBC: Educación

Meta:

- Las Personas con Discapacidad tienen acceso a la educación y aprendizaje durante la vida, que les conduzca a desarrollar sus potencialidades, sentido de dignidad y auto valía y efectiva participación en la sociedad.

Papel de la RBC:

- El rol de la RBC es trabajar con el sector educación para contribuir a que ésta sea inclusiva en todos los niveles y a facilitar el acceso a la educación y al aprendizaje durante la vida, para las personas con discapacidad.

La RBC: Educación

Resultados esperados:

- Todas las personas con discapacidad tienen acceso al aprendizaje y recursos que satisfagan sus necesidades y respeten sus derechos.
- Escuelas locales reciben a todos los niños, incluyendo a aquellos con discapacidad, de modo que puedan aprender al lado de sus amigos.
- Escuelas locales son accesibles y con apertura, tienen un currículo flexible, maestros entrenados y apoyados, buenas relaciones con las familias y la comunidad y adecuadas facilidades sanitarias y agua potable.
- Personas con Discapacidad están involucradas en la educación como ejemplo, tomadores de decisiones y colaboradores.
- Ambiente del hogar estimula y apoya el aprendizaje.
- Comunidades están conscientes que las personas con discapacidad pueden aprender, y proporcionan apoyo y estímulos.
- Hay buena colaboración entre el sector salud, educación, social y otros.
- Hay una campaña sistemática a todos los niveles para que las políticas nacionales sean integrales y faciliten la educación inclusiva.

La RBC: Subsistencia

Meta:

- **Personas con Discapacidad ganan su modo de vida, tienen acceso a medidas de protección social, y pueden contar con suficientes ingresos para conducir sus vidas con dignidad y contribuir económicamente con sus familias y comunidad.**

Rol:

- **El papel de la RBC es facilitar el acceso de las personas con discapacidad y sus familias a adquirir habilidades, oportunidades de sobrevivencia, elevar su participación en la vida comunitaria y su auto-satisfacción.**

RBC: Subsistencia

Resultados esperados:

- Personas con Discapacidad tienen acceso a destrezas para su desarrollo y oportunidades de aprendizaje durante la vida.
- Padres de niños con discapacidad apoyan y defienden por el acceso a la educación, adquisición de destrezas y oportunidades de trabajo para sus hijos.
- Personas con Discapacidad tienen acceso a oportunidades de trabajo decente sin discriminación y en un entorno seguro y de no-explotación.
- Personas con Discapacidad tienen acceso a servicios de microfinanzas.
- Mujeres con discapacidad tienen iguales oportunidades que los hombre, para el trabajo y el empleo.

RBC: Subsistencia

Resultados...cont

- **Familias de personas con discapacidad, especialmente niños y personas con discapacidades severas, tienen acceso a mejores medios de sobrevivencia.**
- **Todas las estrategias y programas de reducción de la pobreza incluyen y benefician a personas con discapacidad y sus familias**
- **El trabajo de personas con discapacidad es reconocido y valorado por empleadores y miembros de la comunidad.**
- **Auñtoridades locales adoptan y aplican políticas y medidas, para mejorar el acceso al trabajo para personas con discapacidad.**
- **Personas con discapacidad tienen acceso a medidas de protección social comoun derecho.**

La RBC: Componente Social

Meta:

- Personas con Discapacidad tienen roles sociales significativos y responsabilidades en sus familias y comunidades, y son tratados con igualdad como miembros de la comunidad.

Rol:

- El papel de la RBC es trabajar con todos los interesados relevantes para asegurar la participación plena de personas con discapacidad en la vida social de sus familias y comunidades. Los programas de RBC pueden proporcionar asistencia a personas con discapacidad para facilitar el acceso a oportunidades sociales, y poder enfrentarse a los estigmas y la discriminación para lograr un cambio social positivo.

La RBC: Componente Social

Resultados esperados:

- **Personas con discapacidad son valoradas como miembros de sus familias y tienen una variedad de roles y responsabilidades sociales.**
- **Personas con discapacidad y sus familias son estimuladas y apoyadas para contribuir con sus destrezas y recursos al desarrollo de sus comunidades.**
- **Las comunidades reconocen que las Personas con discapacidad son valoradas como miembros y pueden hacer contribuciones positivas a la comunidad.**
- **Las barreras que excluyen a las personas con discapacidad y sus familias de participar en roles y actividades sociales, son confrontadas y eliminadas.**
- **Autoridades de gobierno local responde a las necesidades de las personas con discapacidad y sus familias y proporcionan apoyo social efectivo y servicios cuando son requeridos.**

La RBC: Potenciación



Meta:

- personas con discapacidad y los miembros de sus familias toman sus propias decisiones y responsabilidad para cambiar sus vidas y mejorar sus comunidades.

Rol:

- El rol de la RBC es contribuir al proceso de potenciación, promoviendo, apoyando y facilitando el involucramiento activo de personas con discapacidad y sus familias en los asuntos que afectan sus vidas

La RBC: Potenciación

Resultados

- **Personas con discapacidad son capaces de escoger y tomar decisiones informadas.**
- **Personas con discapacidad son participantes activos y contribuyentes en sus familias y comunidad.**
- **Barreras en la comunidad son removidas y personas con discapacidad son aceptadas como personas con potencial.**
- **Personas con discapacidad y sus familias son capaces de tener acceso a los beneficios de desarrollo y servicios en sus comunidades.**
- **Personas con discapacidad y los miembros de sus familias juntos, forman sus propios grupos y organizaciones, y trabajan para dar a conocer sus problemas comunes.**

RBC: EN SITUACIONES ESPECIALES

1. Salud Mental

2. VIH-SIDA

3. Lepra

1. Crisis humanitarias

RBC: Salud Mental

Meta:

- Personas con problemas de salud mental son apoyados para permitir su inclusión y participación en todas las áreas de la vida en comunidad.

Rol:

- El rol de los programas de RBC es promover y proteger los derechos de las personas con problemas de salud mental, apoyar su recuperación y facilitar su participación e inclusión en sus familias y comunidades. RBC además contribuye a la prevención de problemas de salud mental para todos los miembros de la comunidad.

RBC: Salud Mental

Resultados esperados:

- Salud mental es valorada por todos los miembros de la comunidad y reconocida como requisito para el desarrollo de la comunidad.
- Personas con problemas de salud mental son incluidas en los programas de RBC.
- Comunidades tienen una mejor conciencia acerca de la salud mental, con reducción de estigmas y discriminación hacia las personas con problemas de salud mental.
- Personas con problemas de salud mental tienen acceso a intervenciones médicas, psicológicas, sociales y económicas, para apoyar su proceso de recuperación.
- Miembros de la familia reciben apoyo emocional y práctico.
- Personas con problemas de salud mental, son empoderadas, con mayor inclusión y participación en la vida familiar y comunitaria.

RBC: VIH-SIDA

Meta:

- Hay acceso universal a la prevención del VIH-SIDA, tratamiento, atención, programas de apoyo y servicios para personas que experimentan discapacidad.

Rol:

1. asegurar que las personas con discapacidad y sus familias conocen acerca de los programas y servicios en VIH/SIDA en sus comunidades;
2. asegurar que los programas y servicios de VIH/SIDA son accesibles para las personas con discapacidad y sus familias;
3. Incluir en sus programas a personas que viven con VIH/SIDA y que podrían estar experimentando discapacidad temporal o permanente.

RBC: VIH-SIDA

Resultados esperados:

- Personas con Discapacidad tienen acceso a los programas y servicios sobre VIH/SIDA.
- Personas que experimentan discapacidad asociada a VIH/SIDA, son incluidos en los programas de RBC.
- Prestadores de servicios relevantes tienen conocimientos acerca de discapacidad y VIH/SIDA and HIV/AIDS.
- Redes y alianzas se crean entre representantes de la discapacidad y de VIH/SIDA.
- Sectores clave de desarrollo incluye a personas que viven con VIH/SIDA.
- Se establecen políticas en los sitios de trabajo, para reducir el riesgo para el personal de RBC de ser VIH positivos y proporcionar apoyo a aquellos con VIH/SIDA.
- Políticas y planes nacionales sobre VIH/SIDA incluye a personas con discapacidad.

RBC : Lepra

Meta:

- Los derechos de las personas afectadas por la lepra son reconocidos y ellas son capaces de tener acceso a apoyo local y servicios para mejorar su calidad de vida y asegurar que son capaces de participar en la sociedad en condiciones de igualdad.

Rol:

- 1) Incluir en sus actividades a las personas afectadas por lepra,
- 2) Estimular a los programas y servicios sobre lepra para incluir a personas con discapacidad en sus actividades.

RBC : Lepra

Resultados esperados:

- Personas afectadas por lepra tienen satisfechas sus necesidades de rehabilitación a través de programas de RBC y/o relevantes servicios de referencia.
- Centros y programas específicos para rehabilitación de la lepra, ofrecen sus servicios a otras personas con discapacidad, incluyendo aquellos involucrados en programas de RBC.
- Estigma y discriminación hacia las personas afectadas por lepra y sus familias, son reducidos en las comunidades.
- Todos los relevantes actores tienen mejores habilidades y conocimientos, para responder a los temas relacionados con lepra.

RBC: Crisis Humanitarias

Meta:

- Personas con discapacidad y sus familias están involucrados e incluidos en acciones humanitarias incluyendo preparativos, respuesta a la emergencia y actividades de recuperación.

Rol:

- 1) Asistir a personas con discapacidad, sus familias y miembros de las comunidades a prepararse para potenciales crisis humanitarias;
- 2) Asegurar que la respuesta humanitaria y recuperación, sean inclusivas para personas con discapacidad;
- 3) Enlazar a personas con discapacidad y miembros de sus familias a servicios y asistencia proporcionadas a través de canales humanitarios.

RBC: Crisis Humanitarias

Resultados esperados:

- **Personas con discapacidad y sus familias están preparadas para responder durante crisis humanitarias.**
- **Personas con discapacidad y sus familias son identificadas y sus necesidades tomadas en cuenta durante las respuestas humanitarias.**
- **Personas con discapacidad están involucradas en la planificación e implementación de programas de recuperación.**
- **Infraestructura que es reconstruida después de crisis humanitarias tiene accesibilidad para personas con discapacidad.**
- **Servicios y apoyo que son restablecidos o desarrollados después de una crisis son accesibles y responden a las necesidades de las personas con discapacidad.**

La RBC: Meta

- Que las personas con discapacidad vivan como ciudadanos iguales dentro de la comunidad, para disfrutar de la salud y el bienestar, para participar plenamente en las actividades educativas, sociales, culturales, religiosas, económicas y políticas

“Una sociedad que es buena para las personas con discapacidad, es una sociedad mejor para todas las personas”



Gracias por su atención !

