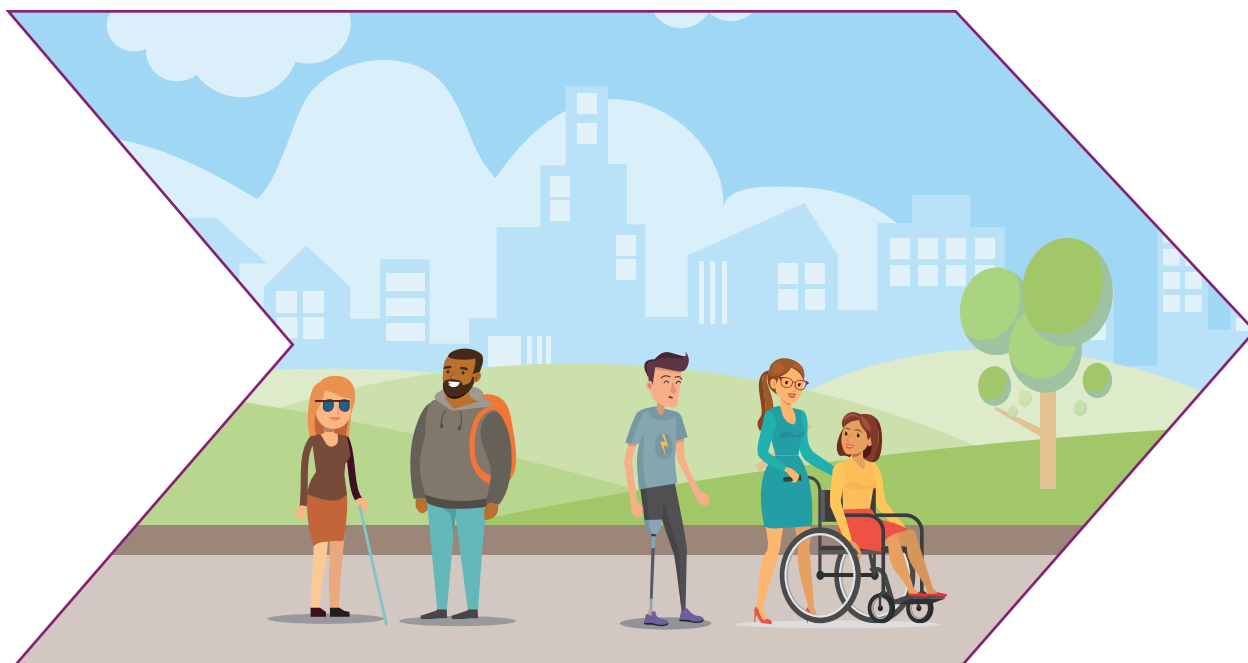


# Encuesta Nacional sobre Discapacidad 2018

## RESUMEN INFOGRÁFICO



San José, Costa Rica  
MAYO 2019

## Resultados generales de la Enadis



La Enadis es la primera encuesta que permite realizar una caracterización de la población con discapacidad en el país de forma veraz y rigurosa. Los datos obtenidos son de gran relevancia para la gestión de políticas públicas, investigación, rendir informes de país y para los diferentes procesos de toma de decisiones en función de los derechos de las personas con discapacidad.

La encuesta adopta el Enfoque de Derechos Humanos (EDH), que identifica la discapacidad como el resultado de la interacción entre una persona que experimenta algún grado de limitación funcional y el contexto que no le ofrece apoyos y servicios accesibles, oportunos y efectivos, quien se ve limitada en la realización de sus actividades y restringida en la participación (OMS, 2001). Como marco conceptual y metodológico de la Enadis, se utiliza la Clasificación Internacional del Funcionamiento, de la Discapacidad y de la Salud (CIF).

La Enadis es una operación estadística que permite un acercamiento a la situación de la discapacidad en población de 18 años y más en Costa Rica, en la cual se indagan sobre diversos temas como: educación, empleo, asistencia personal, productos de apoyo, calidad de vida, entre otros.

Esta encuesta es producto del trabajo en conjunto entre el INEC y el Conapdis, quienes agradecen la colaboración brindada por las personas representantes de las instituciones, las organizaciones participantes y a la población costarricense que brindó la información.

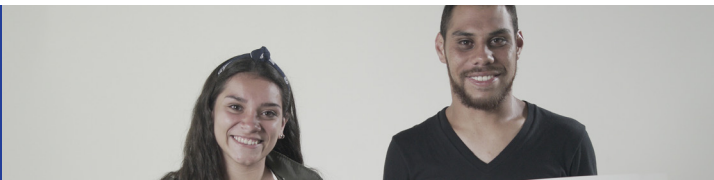
## Población con discapacidad

El **18,2%** de las personas de 18 años y más se encuentra en situación de discapacidad,

es decir, alrededor de **670 640** personas.



## Discapacidad por sexo



Hombres  
**39,1 %**



Mujeres  
**60,9 %**

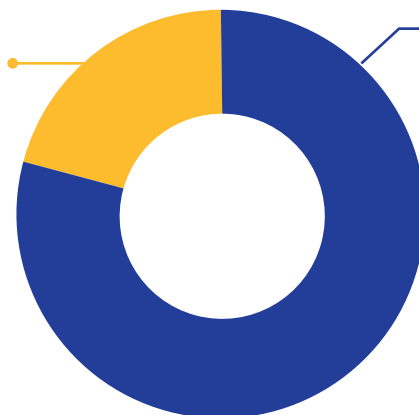
Del total de personas adultas con discapacidad en el país, se evidencia que hay un **mayor porcentaje de mujeres** respecto a los hombres en esta situación.

## Grados de discapacidad

Personas con discapacidad de leve a moderada

**3,8 %**

Personas que presentaron **menor dificultad** al realizar actividades cotidianas.



Personas con discapacidad severa

**14,4 %**

Personas que presentaron una **dificultad mayor** o más intensa al realizar actividades cotidianas.

## Población con discapacidad según grupos de edad

Conforme se avanza en la edad, mayor es el porcentaje de población de personas con discapacidad, por tanto, el porcentaje de la población de 65 años y más es más alto.

De 18 a 35 años

**9,6 %**

De 36 a 64 años

**18,5 %**

De 65 años y más

**35,1 %**

## Estado conyugal de las personas con discapacidad



Hay una **mayor cantidad de personas con discapacidad** que se encuentran **unidas o casadas**, seguida de quienes se han **divorciado, separado** o bien quienes han **enviudado**. Una **menor cantidad de personas en discapacidad** que se encuentran **solteras**.



En unión libre o casados(as)

49,2 %



Divorciados(as), separados(as) o viudos(as)

33,5 %



Solteros(as)

17,3 %

## Nivel de instrucción de las personas con discapacidad

La mayor parte de las **personas adultas con discapacidad** tienen como nivel más alto aprobado **primaria completa**, seguido de **primaria incompleta**.

### Primaria



Incompleta 19,6 %

Completa 28,0 %

### Secundaria



Incompleta 16,1 %

Completa 10,8 %



Educación superior 17,1 %



Sin nivel de instrucción 7,4 %

## Población con discapacidad según zona



A pesar de que la zona urbana tiene mayor cantidad de habitantes respecto a la rural, la población con discapacidad se distribuye de forma similar en ambas zonas.



Urbana

18,3 %



Rural

18,1 %

## Amenazas o peligro de desastres

**16,9 %** de las personas con discapacidad indican que en la zona donde está ubicada su vivienda, existen amenazas o peligros relacionados con fenómenos naturales que la pueden dañar.

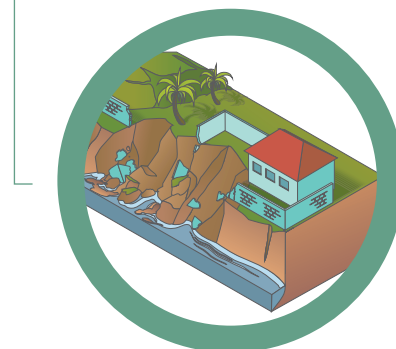
Inundaciones

63,4 %



Deslizamientos

23,8 %



El principal tipo de peligro que amenaza con dañar la vivienda se refiere a las **inundaciones**, seguido de **deslizamientos**.

## Condición de actividad



Alrededor del **56%** de las **personas con discapacidad** se encuentra fuera de la **fuerza de trabajo**, es decir, no trabajan de forma remunerada ni han realizado gestiones para buscar trabajo, mientras que cerca de un **40%** son personas **ocupadas**.

Personas fuera de la fuerza de trabajo

**56,4%**



Personas ocupadas

**39,8%**



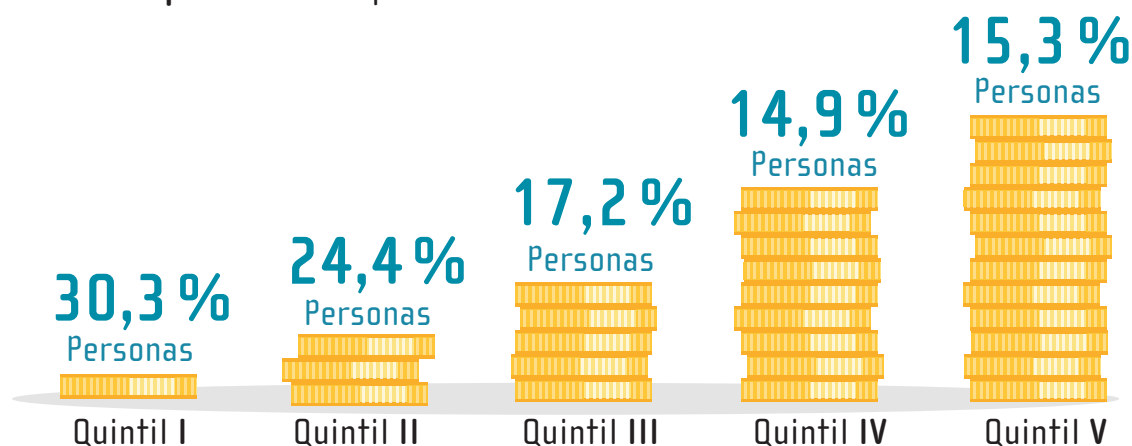
Personas desocupadas

**3,8%**



## Personas con discapacidad según quintiles de ingreso<sup>1/</sup>

El **primer quintil**, compuesto por el **20%** de los hogares con **menor ingreso** del país, concentra aproximadamente el **30%** de las **personas con discapacidad**, mientras el **20%** de los hogares con **mayores ingresos** (quinto quintil), agrupa solamente alrededor del **15%** de **personas en situación de discapacidad** en el país.



1/ Contempla los ingresos de las personas miembros del hogar que reportaron un ingreso por salarios brutos y transferencias.

## Participación política y social

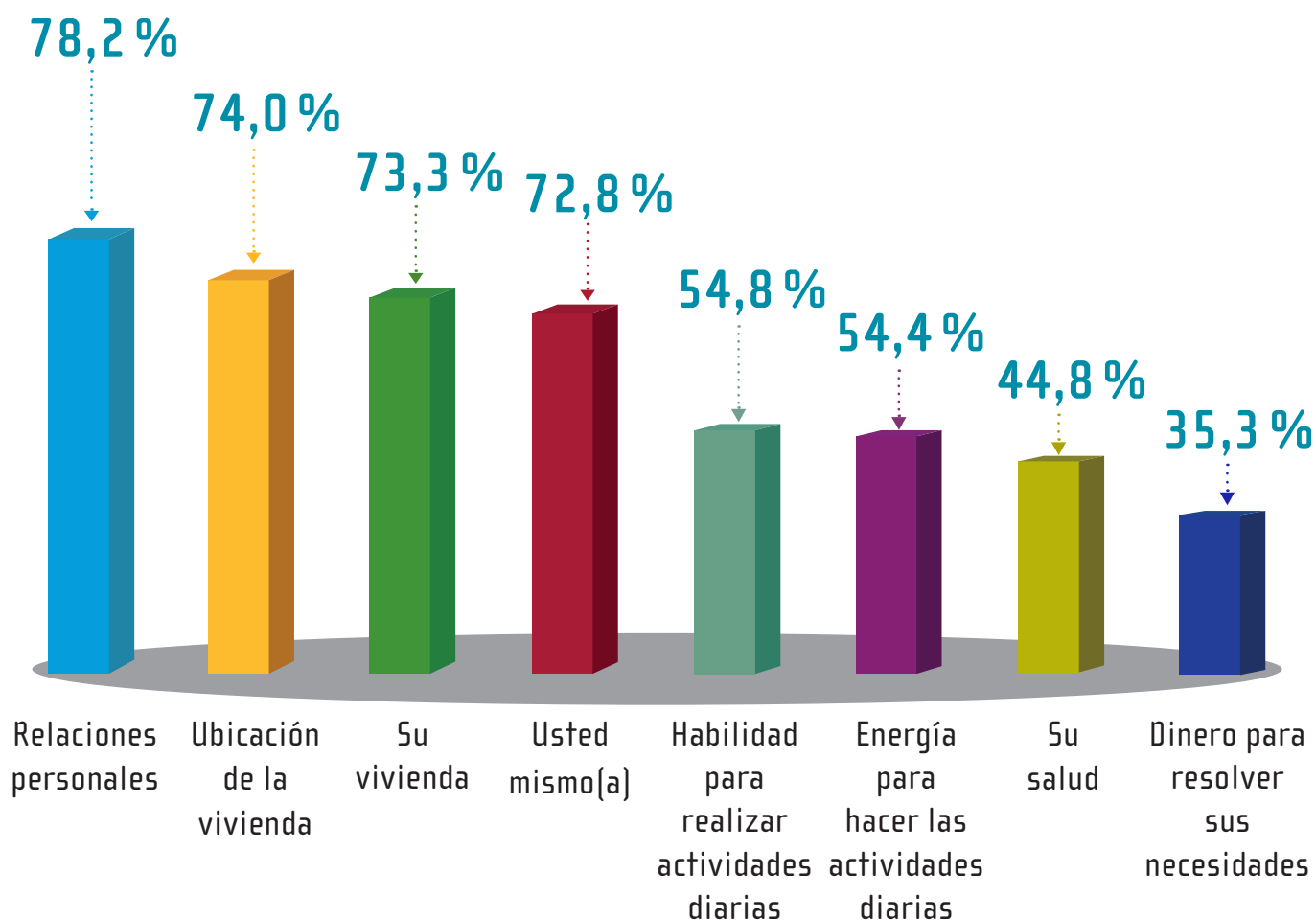


Cerca del **37 %** de personas con discapacidad participan en grupos u organizaciones sociales, políticas y religiosas.

El **26,1 %** forma parte de la **dirigencia de la organización**.

## Satisfacción y calidad de vida

En los aspectos que las personas con discapacidad mencionan tener **mayor satisfacción** se relacionan con su vivienda, la ubicación de esta, con las relaciones personales y consigo mismas.

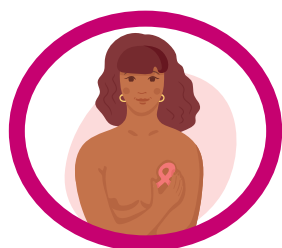


## Salud sexual y sexualidad



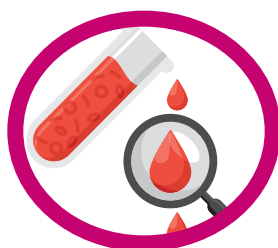
### Realización de exámenes

Menos de la mitad de las personas con discapacidad se han realizado **exámenes** para detectar VIH, ITS y se han realizado alguna vez **autoexamen de mama**.



**47,5 %**

Autoexamen de mama



**45,6 %**

Exámenes de sangre para detectar el Virus de Inmunodeficiencia Humana (VIH)



**43,1 %**

Exámenes para detectar Infecciones de Transmisión Sexual (ITS)

El **89 %** de las mujeres con discapacidad se han realizado el **papanicolau** y alrededor del **75 %** exámenes ginecológicos.

De los **hombres con discapacidad** de 40 años o más, aproximadamente el **71 %** se ha realizado **exámenes de próstata**.

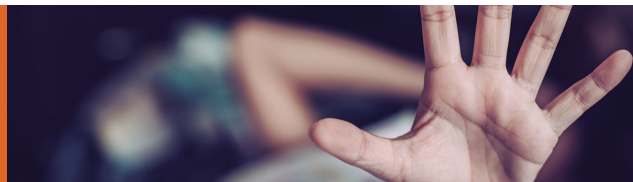
### Última relación sexual

El **37,3 %** de las **personas con discapacidad** indica que la **última relación sexual** fue hace **un año o más**, seguido de las que tuvieron su última relación sexual hace **menos de una semana** con el **25,9 %**. El **4,1 %** indica **no haber tenido relaciones sexuales**.





## Expresiones de violencia



El **64,4%** de las **personas con discapacidad** han experimentado **manifestaciones de violencia** durante su vida.

**59,0%**

De personas que les han gritado, insultado, humillado o descalificado



**32,7%**

De personas que les han golpeado, herido, halado el pelo, empujado o pateado



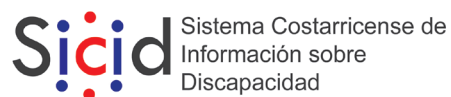
**14,8%**

De personas que les han acosado u obligado a hacer cosas de naturaleza sexual



La principal **expresión de violencia** que señalan se refiere a gritos, amenazas, insultos y descalificaciones, seguido de empujones, golpes, heridas y otras formas de violencia física.

Además alrededor del **15%** de **personas en discapacidad** señala que ha vivido **situaciones de violencia sexual**.



[www.inec.cr](http://www.inec.cr)

INEC, de la rotonda de La Bandera 450 metros oeste, sobre calle Los Negritos,  
edificio Ana Lorena, Mercedes de Montes de Oca, Costa Rica.

Correo e.: [informacion@inec.go.cr](mailto:informacion@inec.go.cr) Apartado: 10163 - 1000 San José, C. R.

Teléfono: 2280 - 9280, ext. 326 o 327, Telefax: 2224-2221